

# Liuret Mécénat 2015



mécènes  
DU SUD

DES ENTREPRISES AVEC  
UN SUPPLÉMENT D'ART

# Plasticiens Lauréats depuis 2003

Wilfrid Almendra, Michel Auder, Stéphane Barbato,  
Eva Barto, Judith Bartolani, Vincent Beaurin,  
Rémi Bragard, Christophe Büchel, Vincent Ceraudo,  
Jean-Marc Chapoulie & Nathalie Quintane,  
Matthieu Clainchard, Robin Decourcy,  
Gilles Desplanques, Paul Destieu,  
Anthony Duchêne, Yan Duyvendak,  
Antoine Espinasseau, Graham Fagen,  
Anne-Valérie Gasc, Nicolas Giraud,  
Cari Gonzalez-Casanova,  
Mariusz Grygielewicz, Jérémy Laffon,  
Pierre Malphettes, Justin Meekel  
et Pierre Fisher, Monsieur Moo,  
Luce Moreau, Stéphanie Nava,  
Berdaguer & Péjus, Flavie Pinatel,  
Jasa et Mark Prozlep, Marie Reinert,  
Étienne Rey, Karine Rougier, Vanessa  
Santullo, Alexander Schellow,  
Lionel Scoccimaro, Yann Sérandour,  
Sisygambis, Maciek Stepinski,  
Özlem Sulak, Michèle Sylvander,  
Benjamin Valenza.

## Edito

La quarantaine de chefs d'entreprises mécènes réunis dans le collectif Mécènes du Sud est devenue le mécène incontestable de l'art contemporain sur son territoire d'Aix-Marseille.

À travers le soutien à une grande exposition annuelle, Mécènes du Sud cultive le lien art / entreprise et prolonge la dynamique créée par l'année Capitale européenne de la Culture. Pour faire suite à l'approche conceptuelle de Marie Reinert, le choix s'est porté vers le travail pour le moins "baroque" de Gilles Barbier. Après les œuvres elliptiques de la première, place aux œuvres luxuriantes du second, permettant à chacun d'explorer la vaste géographie de l'art contemporain.

En invitant pour la troisième fois un ancien lauréat pour une carte blanche sur notre stand à Art-O-Rama, nous entretenons une fidélité avec les artistes que nous encourageons. Anne-Valérie Gasc, lauréate 2009 pour une résidence en Europe, a pris le contre-pied des standards d'une foire. Plutôt qu'une juxtaposition d'œuvres sur cloison blanche, elle invitait le spectateur à s'immerger dans une micro architecture au sein de laquelle l'accrochage des œuvres forme une narration.

Neuf artistes lauréats 2015 développeront un projet depuis, sur ou pour le territoire avec notre concours. Tous ont en commun de nous distancier, soit par la narration, le dédoublement, l'illusion, l'ubiquité ou encore la dérive. Ils les présentent aux mécènes en jouant des locaux de Villages Clubs du Soleil qui accueille la soirée Coup de Cœur 2015 au Silo.

**Bénédicte Chevallier**  
*Déléguée générale de Mécènes du Sud*

# Mécènes du Sud : des entreprises à l'œuvre

En 2014, Mécènes du Sud s'était associé au Fonds Régional d'Art Contemporain Provence-Alpes-Côte-d'Azur pour inviter Marie Reinert à sa première exposition personnelle d'envergure, *Défense Yokohama*. En 2015, le collectif s'est engagé auprès de la Friche la Belle de Mai pour produire une exposition monographique de Gilles Barbier : *Écho Système*. Pour faire suite à l'approche conceptuelle de Marie Reinert, le choix s'est porté vers le travail pour le moins "baroque" de Gilles Barbier. Après les œuvres elliptiques de la première, place aux œuvres luxuriantes du second, permettant à chacun d'explorer la vaste géographie de l'art contemporain.

Parmi les "frichistes" pionniers, à l'heure où l'ancienne manufacture des tabacs de Marseille, désaffectée, est investie par les artistes, Gilles Barbier en est devenu l'une des figures historiques en y implantant son atelier et en cofondant Astérides. L'inviter dans ce lieu qui l'a vu grandir, c'est lui rendre hommage pour sa fidélité au projet collectif du site, pour l'avoir, de sa notoriété, cautionné et nourri de son regard critique, à travers les Garages Hermétiques notamment, soutenus à l'époque par la jeune association Mécènes du Sud ! Depuis douze ans, nombre d'artistes, d'expositions et de spectacles ont bénéficié de son mécénat à la Friche la Belle de Mai, cette "cité radieuse dépliée sur 45 000 mètres carrés au sol".

L'exposition *Écho Système* sera présentée au printemps 2016 au National Museum of Modern and Contemporary Art de Séoul dans le cadre de l'Année France-Corée.



## EXPOSITION

Orchestrée sur deux lieux, la Tour et le Panorama, *Écho Système* propose une immersion totale dans l'œuvre protéiforme de Gilles Barbier, résident de la première heure de la Friche la Belle de Mai. *Écho Système* est un parcours plus introspectif que rétrospectif, une déambulation sans prologue ni épilogue entre des grammaires et des thématiques développées depuis les années 90 : personnages en résine de petite taille réalisés à son image illustrant la multiplicité de son être, séries "Habiter la peinture" ou "Habiter la viande" qui intègrent des architectures anachroniques tantôt dans des œuvres picturales classiques, tantôt dans des chairs animales, "lapsus" où sa pensée s'incarne dans des bulles à la manière de bandes dessinées...

Foisonnante et éclectique, riche de plus de cent quarante sculptures, dessins, peintures, photographies, installations - dont deux productions inédites *La Boîte noire* et *Chekers* - l'exposition dévoile certaines "règles du jeu" qui ordonnent ou dynamitent sa création depuis vingt-cinq ans. Une création ironique, fantasmagique, politique, aussi imprévisible qu'inclassable, qui fait feu de tout bois pour mettre à nu le désir enfoui.

Une exposition en miroir qui réfléchit avec justesse le long travail de Gilles Barbier.

Plusieurs rendez-vous ont été organisés par Mécènes du Sud en résonance avec l'exposition : visites commentées en présence de Gilles Barbier et de Gaël Charbau, découverte de son atelier et atelier pour les enfants.

### LIEU

Tour et Panorama,  
Friche la Belle de Mai

### DATES

Du 29 août 2015  
au 3 janvier 2016

### COMMISSAIRE

Gaël Charbau

# La rentrée de l'art contemporain à Marseille, un rendez-vous privilégié

L'engagement de Mécènes du Sud aux côtés d'Art-O-Rama depuis sa création est conforté avec l'arrivée d'un nouveau salon concomitant consacré au dessin, Paréidolie. À l'orée de l'automne, ils inaugurent la rentrée de l'art contemporain à Marseille et attirent tous les regards : professionnels, collectionneurs, institutionnels, artistes et public y sont toujours plus nombreux.

Art-O-Rama se distingue par son format inédit de "plus petit salon international d'art contemporain", étendant le traditionnel stand de foire à un véritable espace d'exposition dont la configuration est directement liée au projet curatorial des galeries nationales et internationales invitées. Son ambition de fédérer des acteurs locaux pendant un temps fort, désormais réputé et identifié, répond à nos objectifs de rendre attractif notre territoire. Liés dès la première édition en 2007, Art-O-Rama et Mécènes du Sud présentent depuis trois ans des solos shows d'anciens lauréats dont nous continuons de défendre le travail : Moussa Sarr en 2013, Alexander Schellow en 2014 et Anne-Valérie Gasc en 2015. Sur un stand sculptural conçu par l'artiste, l'exposition *Feu - Principe de contradiction* a réuni un corpus d'œuvres qui renvoient au foudroyage des dix tours "Démocratie" des Minguettes.

Dans la même logique d'accompagnement d'événements ambitieux, Mécènes du Sud encourage Paréidolie depuis sa création en 2014, notamment par l'organisation d'une soirée partagée au Fort d'Entrecasteaux placée sous le signe de la rencontre... Au sein de la galerie Château de Servières, Paréidolie offre un focus de premier plan sur le dessin contemporain dans toute son acception, première étape d'une *Saison du dessin* déclinée au sein du réseau des galeries et des lieux d'art contemporain de Marseille Expos et du territoire Marseille-Provence.

Art-O-Rama  
28 AOÛT- 13 SEPTEMBRE 2015



## FEU - PRINCIPE DE CONTRADICTION

Mécènes du Sud présente

Anne-Valérie Gasc

Pour Anne-Valérie Gasc, c'est dans la perte et le dessaisissement, où réel et repères se dérobent, que se logent ses projets. Dès lors, performances, vidéos, sérigraphies, photographies, livres d'artistes s'envisagent comme autant de fulgurations qui manifestent pour l'artiste l'impossibilité de faire œuvre, et simultanément motivent et relancent sa quête utopique.

*Feu - Principe de contradiction* est une installation articulée autour du foudroyage intégral des dix tours "Démocratie" du quartier des Minguettes, le 11 octobre 1994 à Vénissieux.

À partir de documents d'archives, *Various Small Sparks* rejoue la série des impulsions électriques qui ont déclenché les charges explosives. Ce livre d'artiste, qui fait suite à *Some Belsunce Apartments* (2008), abonde la relecture critique et artificielle que fait l'artiste des trois premiers ouvrages d'Ed Ruscha.

*Feu - Principe de contradiction*, documentée par deux vidéos, est une action destinée à conformer l'édition au protocole édicté par Ed Ruscha : un tirage à 400 exemplaires. Tenue contractuellement d'éditer 500 livres, Anne-Valérie Gasc procède, le 25 janvier 2015, à la combustion des 100 exemplaires surnuméraires.

*Démocratie* est l'image du "monument de poussière", sérigraphiée sur les cendres de cette action.

*La maladie secrète* (Lisbonne, 2015) du philosophe Paulo Pires do Vale accompagne l'installation.

Anne-Valérie Gasc vit et travaille à Marseille.

# Comité Artistique

Mécènes du Sud reçoit chaque année des dizaines de projets d'art contemporain en demande de mécénat, tous liés au territoire Aix-Marseille.

Son Comité Artistique sélectionne les plus pertinents d'un point de vue artistique pour lesquels notre financement est prépondérant. Véritable partenaire pour ses artistes lauréats, Mécènes du Sud les accompagne en s'appuyant sur son réseau institutionnel et artistique et recherche les interactions fructueuses avec ses entreprises membres.

Depuis sa création en 2003, plus de 100 projets ont été abordés, jusqu'en 2013 dans plusieurs disciplines, avant le choix de nous consacrer exclusivement à l'art contemporain.

**LE COMITÉ ARTISTIQUE EST COMPOSÉ DE PROFESSIONNELS DE L'ART RECONNUS, VÉRITABLES AMBASSADEURS DE MÉCÈNES DU SUD AUPRÈS DES ARTISTES ET DU MILIEU DE L'ART. IL RÉUNIT ACTUELLEMENT :**

- **Josée Gensollen**  
*Présidente du Comité Artistique*  
*Psychiatre, collectionneur*
- **Jean-Marie Gallais**  
*Critique d'art et commissaire d'expositions indépendant*
- **Olivier Michelon**  
*Directeur des Abattoirs,*  
*Musée d'art moderne et d'art contemporain / Frac Midi-Pyrénées,*  
*Toulouse*
- **Chiara Parisi**  
*Directrice des programmes culturels de la Monnaie de Paris*
- **Jean-Marc Prévost**  
*Directeur du Carré d'art, Nîmes*



MARSEILLE

## Wilfrid Almendra

**FOGO ISLAND ARTS**



Wilfrid Almendra observe avec sensibilité la façon dont nous nous approprions nos espaces de vie. Usant des formes et surfaces qui nous entourent, ses sculptures convoquent tout autant les pratiques amateurs, les grandes figures de l'architecture, le paysage, le labeur, que les économies alternatives. Il travaille actuellement à la production de sculptures sur l'île de Fogo, au nord de Terre Neuve, mêlant poésie, matériaux trouvés et installation sonore. Ce projet poursuit son intérêt pour le parcours et la réinvention des modèles et des formes ; la façon dont elles se chargent de sens dans un mouvement d'appropriation entre sphère publique et privée. Il s'agit du désir et de la valeur projetés dans la matière, de sa consommation, réinvention, et maintenance. Entre matériaux familiers et abstraction, entre citation de formes produites en masse et histoires d'artisans, ses œuvres évoquent la chaleur et la diffusion d'énergie dans un usage sensuel de la matière et de sa transparence.

Wilfrid Almendra (né en 1972, FR/ PT) vit et travaille à Marseille. Son travail a récemment fait l'objet d'expositions personnelles au Centre d'art contemporain Les Églises de Chelles (2014) ; au Centre d'art Passerelle, Brest ; à la Fondation d'Entreprise Ricard, Paris ; au Centre d'art contemporain Parc Saint-Léger (toutes en 2013) ; à la galerie Bugada & Cargnel, Paris (2012) ; au Frac Île-de-France, Paris (2010) ; au Frac des Pays de la Loire, Carquefou et à la Zoo Galerie, Nantes (2009). Ses œuvres ont été montrées à l'occasion de nombreuses expositions en France et à l'étranger, notamment au Contemporary Art Center, Vilnius, Lituanie ; à la Kunsthalle de Vienne, Autriche (2014) ; à la Villa Arson, Nice ; au Frac Bretagne, Rennes ; au Centre Pompidou, Metz ; à Marfa, USA (toutes en 2013) ; au Museum of Contemporary Art Chicago, USA ; au Klaipeda Art Center, Lituanie ; au Kunstmuseum Thurgau, Allemagne (toutes en 2012) ; au Witte de With, Rotterdam (2011) ; dans le cadre de la UI Biennale au National Center of Contemporary Art, Ekaterinburg, Russie ; au Baibakov Art Projects, Moscou ; au CAPC, Bordeaux (2010) et à MOCA, Tucson, USA (2008).

MOBILE : 06 62 19 02 76 | MAIL : wilfrid.almendra@gmail.com



PARIS



MARSEILLE

## Eva Barto

ALL IN



*All In* a pour enjeu d'évaluer la prétendue interdépendance entre un budget alloué pour un projet artistique et son apparente "qualité" finale. Celle-ci est estimée par la mise en jeu de la totalité de la bourse de création reçue de Mécènes du Sud au jeu de la Roulette Française. L'objet final est une édition d'artiste pensée en deux versions réunissant toutes les étapes de sa conception (tant économiques que stratégiques) et dont la "qualité" finale réinventée dépendra de la somme récupérée au terme du jeu. Le risque du tout perdre, la mise en danger du projet et la spéculation autour de la somme qui sera récupérée permettra la construction de solutions de replis, formelles et conceptuelles. Le projet sera réalisé lors d'un temps de résidence au CNEAI (Chatou), en collaboration avec le commissaire d'exposition et parieur aux jeux, Jacob Fabricius.

*Eva Barto remet en cause les enjeux qu'implique la propriété en déstabilisant le statut de l'auteur ainsi que l'économie de production et de diffusion des œuvres. Le pouvoir revient ici aux parieurs, aux falsificateurs et aux coupables de plagiat.*

*Après un diplôme aux Beaux-Arts de Paris en 2013, Eva Barto participe au programme de Post-Diplôme international de L'Ensa Lyon. Son travail a fait l'objet de trois expositions personnelles à l'IFAL (Mexico), à La BF15 (Lyon) et à Primo Piano (Paris). Elle présente en 2015 un nouveau projet à la galerie Marcelle Alix (Paris) et prépare actuellement une exposition personnelle à Level One, Gb Agency (Paris) pour 2016.*

MOBILE : 06 16 34 05 85 | MAIL : [eva\\_barto@hotmail.com](mailto:eva_barto@hotmail.com) | WEB : [www.evabarto.net](http://www.evabarto.net)

## Rémi Bragard

PLANÉTARIUM



Rémi Bragard a le projet de partir à la rencontre d'Owen Phairis, collectionneur de projecteurs planétaires pour réaliser un inventaire photographique des machines en sa possession, environ 50 unités à ce jour. Il réside en Californie, à Big Bear Lake. Cet inventaire est le prétexte à déplacer certaines de ces machines dans des lieux publics, de projeter dans divers endroits, que ce soit sous le toit d'une station service ou dans un supermarché, les lieux restant à définir.

Dans un deuxième temps, une exposition autour d'une sélection d'une dizaine de machines proposera des environnements pour les différentes projections activées en simultané, un événement dédié au "stargazing", un regard sur les avancées technologiques en matière de représentation du ciel et de ses constellations au XX<sup>e</sup> siècle.

*Rémi Bragard est né en 1978. Il vit et travaille à Marseille, étudie l'électroacoustique au conservatoire de Marseille. En parallèle de sa pratique artistique, il développe depuis plusieurs années une pratique curatoriale. Certaines de ses œuvres font partie de collections publiques, Les Nouveaux Collectionneurs en 2012, le Frac Provence-Alpes-Côte d'Azur en 2013.*

MOBILE : 06 11 67 22 08 | MAIL : [bragard.remi@gmail.com](mailto:bragard.remi@gmail.com) | WEB : [www.documentsdartistes.org/bragard](http://www.documentsdartistes.org/bragard)

PARIS



# Vincent Ceraudo

STAR MAKER



*Star Maker* est un documentaire/fiction qui tente d'explorer les liens qui mêlent la science d'observation moderne avec des aspects plus mystérieux des sciences psychiques. Ce travail exploitera le potentiel fictionnel des archives de l'observatoire de Juvisy, en les entremêlant avec des scènes enregistrées dans l'observatoire même de l'astronome Camille Flammarion. À la manière d'un voyage mental, cette fiction explorera les logiques et les rapports d'interactions entre science de l'observation et sciences psychiques. La question de l'accès aux planètes par l'esprit soulevée par Camille Flammarion (1842-1925) se développera progressivement dans le film afin de mettre en exergue les temps forts de la recherche astronomique, et en évoquera un pan plus mystérieux, encore méconnu du grand public, les communications optiques. Cette expérience sera une manière de réactiver le lieu, en somme un véritable observatoire des pratiques.

Né en 1986 à Fontainebleau, Vincent Ceraudo a étudié à la Villa Arson à Nice et est actuellement en post-diplôme au Fresnoy, Studio national des arts contemporains.

Sa recherche se situe à la croisée de différentes histoires ; celle des idées de la magie et de l'ésotérisme d'une part, mais aussi de la science, de la vidéo et de la photographie. Avec les possibilités de l'enregistrement vidéo, photographique ou sonore, Vincent Ceraudo explore le degré d'incertitude qui constitue notre perception de la réalité. Il joue de manière liminale par des déplacements, et essaye d'en capturer les interférences et les écarts. Fasciné par les moments où la perception du réel nous échappe, ou encore par des choses qui sont tout simplement exclues de notre conception commune, l'artiste met en jeu le réel et ses limites acceptables, brouille les pistes entre la fiction et la réalité.

MOBILE : 07 86 06 10 04 | MAIL : vince.ceraudo@gmail.com | WEB : www.vincentceraudo.com



BAGNOLET &amp; DIGNE-LES-BAINS

# Jean-Marc Chapoulie Nathalie Quintane



ReRe : MÉDITERRANÉE

*ReRe : Méditerranée* est un "remake" d'un film culte de Jean-Daniel Pollet *Méditerranée* avec un texte de Philippe Sollers.

*ReRe : Méditerranée* est une ode à la mer Méditerranée, ou plus exactement une onde de la

Méditerranée contemporaine. Des ondes bleues salées qui murmurent Ulysse par des chants de sirènes numériques. *ReRe : Méditerranée* est une envie, vitalement, de retrouver quelque chose de la ferveur, de la magie opératoire des mythes eux-mêmes. De donner à cela une force anti-cinématographique, anti-spectaculaire, et pourtant toujours sensible.

*ReRe : Méditerranée* est un film de la Méditerranée d'aujourd'hui dont les images proviennent des caméras de surveillance installées au bord des plages par les mairies, les offices du tourisme, les associations de surfeurs, ou par des particuliers comme une version 2.0 de la perception.

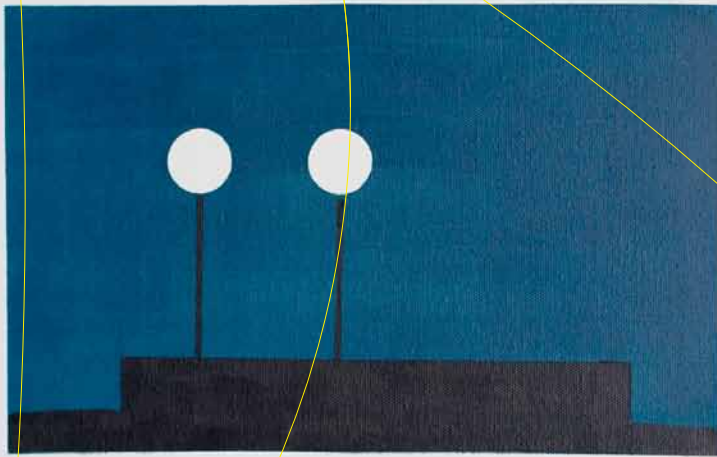
Jean-Marc Chapoulie, artiste, vidéaste, interroge le cinéma sous toutes ses formes. Commissaire d'exposition en 2001 de la Biennale de Lyon, il y est invité en tant qu'artiste en 2005 avec son film *TDF06 sur le Tour de France*. Son dernier film *Monsieur Google à qui appartient la réalité ?* a été présenté cette année au Centre Pompidou. Il est l'auteur de plusieurs essais sur le cinéma autour de la question de l'amateur et du vernaculaire.

Nathalie Quintane, née en 1964, publie d'abord ses premiers textes dans des revues de poésie puis, chez P.O.L., des livres sans indication générique ainsi que deux romans. Elle participe à de nombreuses lectures publiques, en France et à l'étranger. Derniers ouvrages parus : *Les années 10* (La Fabrique, 2014) et *Descente de Mediums* (P.O.L., 2014).

JEAN-MARC CHAPOULIE → MOBILE : 06 71 04 53 79 | MAIL : chapoulie75@gmail.com

NATHALIE QUINTANE → MOBILE : 06 32 89 86 75 | MAIL : qu.be@wanadoo.fr

PARIS



## Nicolas Giraud

### L'EXPOSITION COMME ENTREPRISE, COMME SCENARIO, COMME EXPOSITION



Le projet est celui d'une exposition qui serait également une entreprise et une narration. Il est une manière de réfléchir à l'exposition comme forme artistique.

L'exposition se présente comme la collection réunie par une entreprise fictive. Le visiteur est accueilli dans les locaux de l'entreprise, par une hôtesse qui l'invite à parcourir les bureaux presque déserts. Il ne reste que quelques meubles et un ensemble d'œuvres qui décorent les murs. Dans l'un des bureaux, un homme continue à travailler, indifférent aux visiteurs.

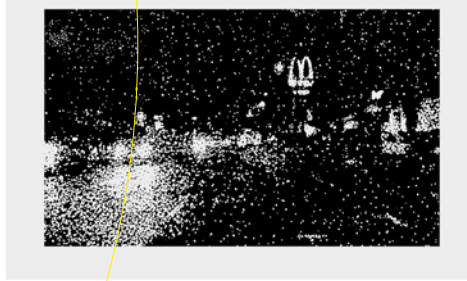
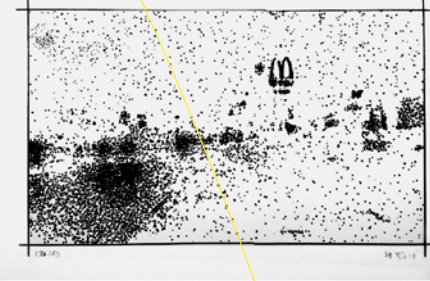
Cette exposition fonctionne à plusieurs niveaux, les pièces sont créées pour l'occasion, mais l'entreprise, son logo ou son papier à lettre constituent également une œuvre supplémentaire. L'hôtesse et l'homme qui travaille à son bureau agissent selon des scripts écrits pour eux. Chaque facette du projet est ainsi un élément du travail artistique.

*Né en 1978 à Saint-Etienne, diplômé du Fresnoy et de l'ENSP, Nicolas Giraud développe une réflexion sur l'image, sa construction et sa circulation. Le travail, aux formes multiples, se construit d'abord en dialogue avec l'histoire de l'art. L'exposition devient progressivement la forme privilégiée permettant d'introduire une logique dialectique dans les dispositifs plastiques. Chaque proposition est pensée comme un ensemble d'œuvres en dialogue.*

*Cette réflexion sur l'image se prolonge dans des pratiques d'écriture, de commissariat et d'enseignement. Intervenant à la Sorbonne sur la Théorie des images, Nicolas Giraud est également professeur à l'École Nationale Supérieure de la Photographie. Ses pièces ont été montrées au Musée d'Art Contemporain de Lyon, au Frac Languedoc Roussillon ou dans le parcours privé de la FIAC.*

MOBILE : 06 64 63 63 13 | MAIL : nicogiraud@yahoo.fr | WEB : www.empyre.eu

BERLIN



## Alexander Schellow

### LES RÊVES AMÉRICAINS : LES OBJETS DANS LE REFLET SONT PLUS PROCHES QU'IL N'Y PARAÎT



*les objets dans le reflet sont plus proches qu'il n'y paraît* est un road-movie (ou une road-installation si l'on veut) qui sollicite l'animation pour reconstituer les déplacements nocturnes d'une voiture le long des boulevards de West Hollywood.

L'approche a fortement à voir avec l'illusion. Mais "illusion" a ici le sens constructif de "contrat" – un contrat proposé au spectateur, libre d'accepter ou non la mise en place d'une croyance. Une illusion active...

*les objets dans le reflet sont plus proches qu'il n'y paraît* est une animation et une installation qui envisagent la réalité EN TANT qu'illusion et l'illusion en tant que réalité à part entière, une spéculation approfondie sur le cinéma et sur la ville.

*les objets dans le reflet sont plus proches qu'il n'y paraît* est une série de documents, qui tous ensemble composent un document relationnel sur Los Angeles, dont Mike Davis écrivait dans *City of Quartz* : "Au-delà de sa myriade de rhétoriques et de mirages, on peut supposer que cette ville existe bien".

*Alexander Schellow est né en 1974. Depuis 1999, il développe une pratique continue de reconstruction de la mémoire par le dessin et l'animation. En ont résulté plusieurs séries de dessins, d'animations, d'installations et de performances qui ont circulé à l'échelle internationale. Depuis 2011, il réalise des films produits par Films de Force Majeure, index.film et Catalogue du Sensible. En 2013, il a été nommé responsable du département animation de l'ERG à Bruxelles, poste qu'il occupe actuellement.*

MOBILE : + 49 (0) 173 5858758 | MAIL : schellow\_a@gmx.de





RENNES

# Yann Sérandour

**FEUX PÂLES**



Lors du "Nouveau festival 2015 : Air de jeu" au Centre Pompidou, la destinée de *Feux Pâles* a été tirée à pile ou face. Cette jaquette de catalogue d'exposition accidentellement décolorée provient de la réserve de la bibliothèque Kandinsky. Côté pile, la jaquette aurait été restituée au Musée, l'engageant ainsi à inventorer un accident de conservation comme une œuvre ready-made. La pièce étant tombée sur face, la jaquette a été repliée en forme de bateau, vouée à une dérive prochaine en mer Méditerranée et dédiée à la mémoire de son auteur Philippe Thomas et de son agence "Les ready-made appartient à tout le monde®". Prférant la transmission d'un récit à la conservation d'un objet que le sort a voué à la disparition matérielle, le projet consiste en la réalisation d'une édition relatant la trajectoire hasardeuse de *Feux Pâles*.

*Le travail d'un historien pourrait être de combler des lacunes, de donner un sens à une suite d'événements à partir de documents exhumés et de construire une intrigue pour raconter une histoire qui a eu lieu. Le travail de Yann Sérandour pourrait s'apparenter à celui de cet historien. À partir de sources livresques et de reproductions qu'il a pu collecter, des accidents et hasards susceptibles de survenir, il mène des enquêtes, indexe des manques, sème le trouble et prolonge des histoires sous des formes éditées ou exposées. Son travail de relecture a pris sa source dans l'histoire de l'art conceptuel, principalement retransmise sous la forme de documents imprimés - sa matière de prédilection. Du suminagashi à la culture domestique des cactées, du commerce des miroirs anciens aux pièges à oiseaux, son travail plus récent déplace librement son attention vers d'autres pratiques et époques plus lointaines qu'il prolonge dans l'instant. Né en 1974 à Vannes, il vit et travaille à Rennes. Il est représenté par les galeries gb agency, Paris et Luis Adelantado, Valencia.*

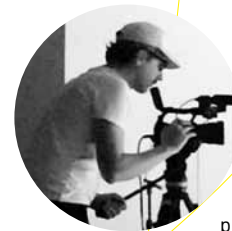
MOBILE : 06 22 93 51 94 | MAIL : contact@rearsound.net | WEB : www.rearsound.net



MARSEILLE & LAUSANNE

# Benjamin Valenza

**CIRCA TV / FLUSH**



CIRCA TV est une chaîne de télévision internet, une nouvelle structure de production avec des studios basés à Marseille et une vision et réseau méditerranéens. Cette télévision est pensée comme un espace partagé, direct, permettant de rencontrer et de multiplier les collaborations et les productions dans le domaine des arts visuels.

Inviter des artistes à produire des performances télévisuelles dans les meilleures conditions. Proposer des programmes de talk show réunissant les différents acteurs de l'art contemporain de passage à Marseille. Produire des décors et des expériences multimédia ambitieuses dans un cadre extrêmement photogénique. Explorer la tradition orale, promouvoir la critique, la poésie contemporaine, et transmettre les histoires qui font encore la particularité de cette ville, y compris dans le champ de l'art contemporain. Le lancement officiel de CIRCA TV est prévu pour août 2016 depuis la Friche la Belle de Mai, en partenariat avec Triangle France et Art-O-Rama.

*Né à Marseille en 1980, Benjamin Valenza est diplômé en arts visuels à l'ECAL (Suisse) en 2007. Il examine comment les mots, les objets et les gestes gagnent et perdent leur sens, à travers leur utilisation dans l'histoire, et le contexte des différentes constructions sociales dans lesquelles ils apparaissent. Dans sa pratique il utilise une large gamme de médiums tels que la poésie, le savon, la sculpture, le texte, la performance et la vidéo, comme les fragments d'un langage combinatoire, qu'il tente de faire circuler et exister dans différentes situations allant de l'installation à la performance, à la télévision. Son travail est représenté par les galeries Ribordy Contemporary à Genève et Fluxia à Milan.*

MOBILE : 07 77 83 93 50 | MAIL : callme@benjaminvalenza.com | WEB : www.benjaminvalenza.com

# Comité Artistique 2003-2013

- **Christian Alandete (2013)**  
*Curateur, critique d'art, directeur de publication*
- **Colette Barbier (Présidente de 2003 à 2013)**  
*Directrice de la Fondation d'entreprise Ricard*
- **Laurent Barré (2003-2012)**  
*Chargé de mission auprès de la direction générale du Centre National de la Danse, responsable du service recherche et répertoires*
- **Thierry Fabre (2003-2006)**  
*Rédacteur en chef de la Pensée de midi*
- **Josée Gensollen (depuis 2008)**  
*Psychiatre, collectionneur*
- **Joseph Goshn (2003-2006)**  
*Reporter aux Inrockuptibles*
- **Françoise Guichon (2003-2007)**  
*Directrice du CIRVA*
- **Emma Lavigne (2011-2012)**  
*Conservatrice au Centre Pompidou, département Création contemporaine et prospective*
- **Éric Mangion (2003-2006)**  
*Directeur du Centre d'art de la Villa Arson*
- **Axel Mattei (2003-2007)**  
*Directeur technique Opéra de Marseille*
- **Stéphane Moginot (2008-2013)**  
*Chef de projet musique et cultures urbaines Marseille-Provence 2013, Capitale européenne de la Culture*
- **Jean-Pierre Rehm (2012-2013)**  
*Délégué général du FID Marseille*
- **Claire Verlet (2013)**  
*Directrice artistique pour la danse, Théâtre de la Ville, Paris*

Réalisation : Beau Monde pour Mécènes du Sud

Crédits photographiques : PAGE 5 : Exposition *Écho Système*, Gilles Barbier, Friche la Belle de Mai, 2015 © François Moura / PAGE 7 : © Anne-Valérie Gasc, Installation *Feu-Principe de contradiction*, Anne-Valérie Gasc, Art-O-Rama, 2015 © Jean-Christophe Lett / PAGE 9 : *Sans titre (détail)*, 2015, sacs alimentaires en plastique tissé, silicone, métal, dimensions variables. Courtesy de l'artiste et de la galerie Bugada & Cargnel, Paris © Wilfrid Almendra et Wilfrid Almendra © X.D-R / PAGE 10 : *Economy* © X.D-R, Eva Barto © Serge Barto / PAGE 11 : *Aléa*, 2014 © Denis Prisset, Rémi Bragard © Timothy Nordhoff / PAGE 12 : *Star Maker (dans la coupole)* © Vincent Ceraudo, Vincent Ceraudo © Alexandre Faraci / PAGE 13 : *Re Re Méditerranée* © Chapoulie & Quintane, Jean-Marc Chapoulie © X.D-R, Nathalie Quintane © Hélène Bamberger / PAGE 14 : *Ayako Kiyosawa, instructions 5*, 2013, acrylique sur toile, 22 x 33 cm © Nicolas Giraud et Nicolas Giraud © Pascal Amoyel / PAGE 15 : *Objects in the mirror are closer than they appear, frame animation, ink on paper*, 14 x 40 cm, digitally inverted © Alexander Schellow 2014 et © Alexander Schellow 2015 / PAGE 16 : *Feux Pâles*, 2006-2015. Jaquette de livre décolorée, 27,5 x 22 cm © Yann Sérandour et Yann Sérandour © Pierre Leguillon, courtesy Le Musée des erreurs / PAGE 17 : © Performance Proletarians, Benjamin Valenza © CIRCA TV.

## **COLLECTIF D'ENTREPRISES POUR LE SOUTIEN À LA CRÉATION ARTISTIQUE CONTEMPORAINE**

Altergis, Astime Méditerranée, Axe Sud, Beau Monde,  
Bleu Ciel & Cie, Christophe Boulanger Marinetti,  
Cabinet Phocéén d'Assurances, Laurent Carengo,  
Carta-Associés, Compagnie maritime Marfret,  
Courtage de France Assurances, Crowe Horwath Ficorec,  
Dial Invest, Fluxel S.A.S., Fonds Épicurien, Highco,  
IBS Group, Immexis, Immobilière Le Marquis,  
In Extenso, Joaillerie Frojo, Jean-Pierre Lameta,  
Leclère-Maison de Ventes, Les Villages Clubs du Soleil,  
LexCase, Marsatwork, MGM, Milhe & Avons,  
Multi Restauration Méditerranée, Pébéo, Peron,  
Redman Méditerranée, Renaissance Aix-en-Provence Hôtel,  
Résilience, Ricard S.A., Laure Sarda SNSE,  
Scotto Musique, Société Marseillaise de Crédit,  
South Latitude, Tivoli Capital, Vacances Bleues,  
Voyages Eurafrique.