

CRAQ OCCITANIE

programme

02.07.22—08.01.23

Pauline
Curnier Jardin

*Pour la peau
de Jessica Rabbit*



02.07—31.07.22

Diana Policarpo
Les filets d'hyphes



05.08—25.09.22

CANAL ROYAL

Hugo Bel, Dove Perspicacius,
De l'impertinence et
Per-Anders Kraudy Solli & Zoé Lakhnati,
Aria Rolland, Yohann Gozard,
Pierre-Guilhem, Töfie et
Clémentine Poirier - Allister Sinclair -
Étienne Bègue - Maël Gagnieux,
Pauline Rigal, revue Les Saisons,
Pierre Unal-Brunet



du 2 juillet au 25 septembre 2022



Pauline Curnier Jardin, vue de l'exposition *Fat to Ashes*, Hamburger Bahnhof, 2021. Arena-Installation ; © Pauline Curnier Jardin, Hamburger Bahnhof. Photo : Mathias Völzke.

Pauline Curnier Jardin

02.07.22 – 08.01.23

Pour la peau de Jessica Rabbit

Plasticienne, cinéaste et performeuse, Pauline Curnier Jardin (née en 1980 à Marseille), puise dans un vaste répertoire de références allant de la mythologie gréco-romaine aux contes populaires, de diverses pratiques religieuses aux rituels païens. Ses films et installations, qu'elle conçoit souvent comme des scènes de théâtre, renvoient à des espaces de jeu, de divertissement populaire, tels que le cirque, le cabaret, le carnaval ou la fête foraine, autant de mondes où toutes les identités, les travestissements et les renversements sont permis. Dans une sorte d'ethnologie sauvage et organique, Pauline Curnier Jardin documente divers rituels : processions, pèlerinages, fêtes votives...

Son vocabulaire relève autant du conte et de la féerie que du film d'horreur ou de la série Z, tout en étant peuplé de personnages étranges, à la fois grotesques et hors catégorie ou encore de figures en marge, qui arpentent les lisières des villes comme celles de la norme sociale et du genre.

Les personnages historiques ou mythologiques au centre de certains films (Sainte Agathe, Bernadette Soubirous) sont revisités pour devenir des figures qui défient les idées reçues et les stéréotypes tout en exposant le spectateur à des états limites qui font dérailler notre appréhension de la norme et du bon goût.

L'exposition au Crac est l'occasion d'une plongée totale dans l'univers de Pauline Curnier Jardin. C'est la première exposition de cette ampleur dédiée à l'artiste en France.

Plusieurs installations sont construites sur mesure pour les espaces du Crac Occitanie et permettent de découvrir des films, des dessins et des images au sein d'une arène romaine reconstituée, à l'intérieur d'un placenta géant, dans un diorama archéologique, ou encore en passant à travers les jambes d'une géante...



1



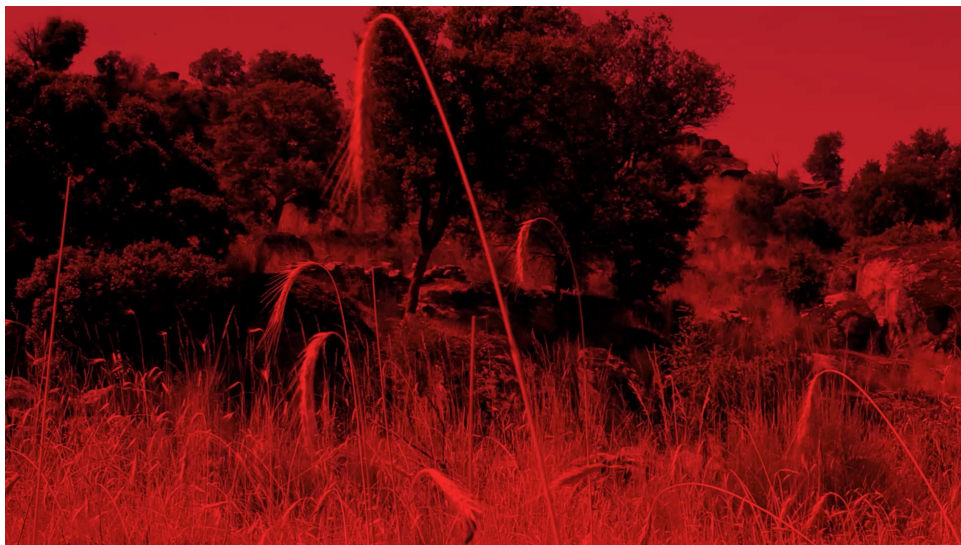
2



3

1. 2 Pauline Curnier Jardin, vues de l'exposition *Fat to Ashes*, Hamburger Bahnhof - Museum für Gegenwart - Berlin, 2021. © Pauline Curnier Jardin, Ellen de Bruijne Projects, Hamburger Bahnhof.

3. Pauline Curnier Jardin, *Grotta Profunda Approfondita*, 2017. Vue de l'exposition *Viva Arte Viva*, 57ème Biennale de Venise à l'Arsenale. Courtesy de l'artiste et d'Ellen de Bruijne Projects. Photo : © Daniele Zoico.



1



2

1. Diana Policarpo, capture de la vidéo *Cyanovan*, 2020 © diana Policarpo.
2. Diana Policarpo, vue de l'exposition *Nets of Hyphae*, Galeria Municipal do Porto. Photo : Dinis Santos © Daniele Zoico.

Diana Policarpo

02.07 – 31.07.22

Les filets d'hyphes

***Les filets d'hyphes* entrelacent plusieurs récits et représentations liés à l'usage des plantes, champignons et bactéries par les femmes et minorités, comme une forme de savoir donnant accès à son propre corps, en marge de la médecine moderne. Le titre de l'exposition *Les filets d'hyphes* se réfère aux filaments qui connectent les champignons sous terre et assurent leur croissance. Avec un ensemble de vidéos, pièces sonores et sérigraphies sur tissu, Diana Policarpo explore ainsi l'histoire du *Claviceps purpurea*, plus connu sous le nom d'ergot de seigle. Ce champignon parasitant les graminées serait à l'origine au Moyen Âge de la maladie du feu de Saint Antoine. L'ingestion de ce champignon présent dans le seigle utilisé pour fabriquer le pain provoquait des sensations de brûlures et des hallucinations.**

L'ergot de seigle était traditionnellement utilisé à faibles doses par les femmes pour faciliter les accouchements, les avortements ou pour traiter les saignements post-partum. Ce savoir curatif pratiqué par les guérisseuses et les sages-femmes a été largement effacé par les récits hégémoniques produits

par la science moderne, laissant place notamment à la médecine obstétrique comme outil de contrôle du corps des femmes. La découverte du LSD dans les années 1930 par Albert Hoffman et la synthèse de l'ergot en laboratoire ont terminé d'invisibiliser l'histoire orale des procédés de transformation et d'alchimie de ce parasite mais aussi des relations inter-espèces que tentent de retrouver et de réactiver des activistes féministes dans des ateliers artisanaux dédiés au biohacking ou à l'auto-gynécologie.

L'exposition de Diana Policarpo est une extension au Crac Occitanie de *Minuit* (Meia-Noite), 4ème édition de la biennale de Coimbra, organisée dans le cadre de la saison France-Portugal.

Cette exposition a été conçue en partenariat avec Anozero, Biennale d'art contemporain de Coimbra (Portugal) dont les commissaires sont Elfi Tuprin, Directrice du CRAC Alsace et Filipa Oliveira, directrice artistique de la Casa da cerca à Almada au Portugal.

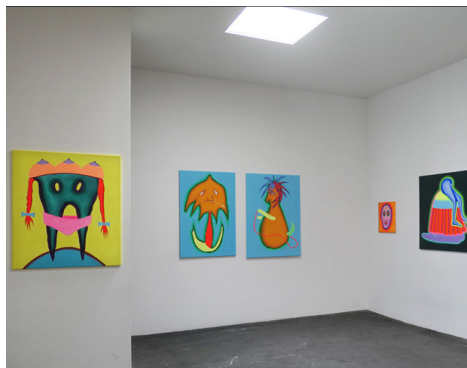
Ce projet est soutenu par la Fondation Calouste Gulbenkian — Délégation en France, qui l'a cofinancé dans le cadre du programme EXPOSITIONS GULBENKIAN pour soutenir l'art portugais au sein des institutions artistiques françaises.

Anozero'21-22
Bienal de Coimbra
MEIA-NOITE

 FONDATION
CALOUSTE GULBENKIAN
DÉLÉGATION EN FRANCE



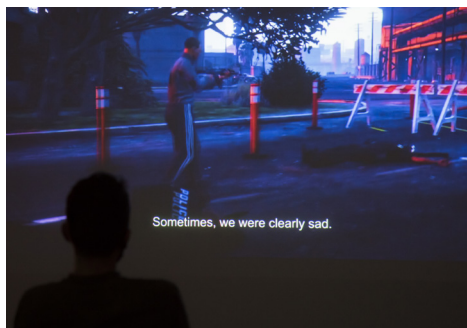
1



3



2



4



5

CANAL ROYAL 2021, Photos Cyril BOIXEL.

1. Vincent Martial, « O » Irony.

2. Damien Fragnon, *La feuille de glace*.

3. Virginie Loze, *Peintures*.

4. Jonathan Vinel, *Martin Pleure*.

5. Marion Mounic & Jules Ribis, *Symphonie culinaire*.

CANAL ROYAL

05.08 – 25.09.22

Expositions, événements, ateliers au Crac Occitanie en partenariat avec Mécènes du Sud Montpellier-Sète-Béziers.

Avec : Hugo Bel, Dove Perspicacius, Yohann Gozard, Pierre-Guilhem, Pauline Rigal, Aria Rolland, De l'impertinence et Per-Anders Kraudy Solli & Zoé Lakhnati, Töffe et Clémentine Poirier - Allister Sinclair - Étienne Bègue - Maël Gagnieux, revue Les Saisons, Pierre Unal-Brunet.

Pour la troisième année consécutive, le Crac Occitanie et Mécènes du Sud Montpellier-Sète-Béziers s'associent pour une manifestation hybride, énergique et intensive à travers plusieurs projets : expositions, ateliers, projections, concerts, performances... La création sous toutes ses formes s'invite au Crac pendant l'été à partir du 5 août et jusqu'au 25 septembre.

CANAL ROYAL est né dans le sillage du premier déconfinement en 2020 et a pour vocation de soutenir les artistes par l'accompagnement de nouvelles productions ou la diffusion d'un travail récent.

CANAL ROYAL valorise et fait rayonner la scène artistique de la région Occitanie : tous les artistes invités entretiennent un lien fort avec ce territoire, qu'ils y vivent ou que celui-ci inspire directement leur

travail.

Le titre de ce programme estival fait référence au canal principal de la ville de Sète qui longe le Crac Occitanie.

Mécènes du Sud Montpellier-Sète-Béziers est une association née par essaimage de la structure du même nom d'Aix-Marseille. Elle regroupe un collectif d'entreprises qui œuvrent en faveur de la création et financent des œuvres, événements et collaborations diverses dans le champ de l'art contemporain.

Mécènes du Sud Montpellier-Sète-Béziers bénéficie d'un lieu dédié à ses activités, situé en plein centre-ville de Montpellier, où une programmation annuelle d'expositions est pensée et proposée au public.

CANAL ROYAL s'inscrit dans le cadre de l'Été culturel et bénéficie du soutien de la Drac Occitanie pour ce projet.



**Été
culturel
2022**

SÈTE PALERMO

festival international d'art contemporain

GIULIANA BARBANO, ABDELKADER BENCHAMMA, ALDO BIASCAMANO, BARBARA CAMMARATA
ARMELLE CARON, ANDRÉ CERVERA, LISE CHEVALIER, RUBY CICERO, ANDREA CUSUMANO
GANDOLFO GABRIELE DAVID, JEAN DENANT, DANIEL DEZEUZE, EMILIE DEZEUZE
FRANÇOIS DEZEUZE, DIMORADOZ, CECILE DONATO SOUPAMA, GILLES-MARIE DUPUY
DANIELA NANCY GRANATA/EMANUELA BARILLOZZI CARUSO, ANDREA KANTOS
EVE LAROCHE-JOUBERT, SUZY LELIEVRE, ALESSANDRO LIBRIO
BARBARA MASSART/NICOLAS CLEMENT, IGNAZIO MORTELLARO
MARION MOUNIC, IL PETRIGNO, ROSSELLA POIDOMANI
LINDA RANDAZZO, TOPOLINO, MARIA DONATA D'URSO

SÈTE 14-18 SEPT. 2022

PALERMO 19-23 OCT. 2022



SÈTE - PALERME

15.09 – 25.09.22

Exposition au Crac avec :

**Daniel Dezeuze, Gilles-Marie Dupuy,
Gandolfo Gabriele David, Ignazio
Mortellaro, Suzy Lelièvre, Rossella
Poidomani.**

Commissaire : Federica Fruttero.

Scénographe : Studio Mr & Mr.

Sète - Palerme est un festival pluridisciplinaire né à Sète en 2019 avec une première édition Sète-Los Angeles. Chaque édition est l'occasion de croiser la scène artistique sétoise avec celle d'une autre ville portuaire.

Cette année, 31 artistes sétois, montpelliérains et palermitains se retrouvent dans plusieurs lieux de Sète (Le Cyclo, la librairie L'échappée belle, La Chapelle du Quartier Haut, le MIAM, la Ola, la galerie Zoom, la Pop galerie, l'école des beaux-arts, le Quartier de la Pointe Courte...).

Peinture, performance, littérature, musique, vidéo ... une occasion unique de croiser les regards sur deux ports de la Méditerranée !

Les temps forts du festival :

**→ du 12 au 18 septembre 2022 à Sète
et Montpellier.**

→ du 17 au 23 octobre 2022 à Palerme.

Programme complet sur :

www.sla-festival.com

SLA est le sigle de Sète Los Angeles. SLA est une association culturelle d'intérêt général, à but non lucratif, créée en janvier 2018 dont la vocation est d'organiser des rencontres culturelles entre Sète et d'autres villes du monde. Fondée par Sophie Dulin, Pauline Boyé et Marie Taillan, cette association a créé un festival d'art contemporain nomade qui a lieu tous les deux ans. Ce projet s'est concrétisé autour des artistes de Sète et de la volonté d'ouverture vers d'autres cultures.

« Au-delà des affinités singulières et des amitiés qui forment le socle de l'événement, SLA fournit l'occasion de s'interroger sur la spécificité culturelle à l'heure de la globalisation. »

Paul Ardenne, Art Press, 24/09/19.



La Pointe Courte, inauguration de la fresque de Barbara Carrasco dédiée à Agnès Varda, SLA, septembre 2019.

Agenda

**les samedis et dimanches
de 16h à 17h,**
espaces d'expositions.

Visites Week-end (p. 14)
autour des expositions.

**du 11 juillet au 31 août
les lundis, mercredis et jeudis,
de 16h à 16h15,**
espaces d'expositions.

Visites Flash (p. 14)
autour des expositions.

**du 15 juillet au 26 août
les vendredis
de 14h à 15h,**
espaces d'expositions.

Visites ludiques (p. 15) **Jeune Public**
autour des œuvres de l'exposition de
Pauline Curnier Jardin.
7-12 ans, sur inscription.

20 juillet et 10 août,
espaces d'expositions.

Après-midi Jeux (p. 16) **Jeune Public**
Activités tout public,
enfants à partir de 6 mois.

du 5 août au 25 septembre
espaces d'expositions, salle
d'action culturelle, parvis.

CANAL ROYAL
Expositions, événements, ateliers (p. 17)

du 5 au 14 août,
espaces d'expositions, étage.

Paysages scéniques, Hugo Bel (p. 18)
Exposition.

du 17 au 21 août,
espaces d'expositions, étage.

Dis-lui que j'en rêve, Dove Perspicacius (p. 19)
Exposition.

17 août à 18 h,
salle d'action culturelle,
parvis.

**Where the fuck am I ? Per-Anders Kraudy Solli et
Zoé Lakhnati** suivi de la Restitution du Laboratoire
artistique & culturel, **De l'impertinence #1 Patauger,**
quelques fois (p. 20 et 21)
Performances.

du 22 août au 4 septembre,
parvis du Crac.

Saynètes, Aria Rolland (p. 22)
Actions.

Agenda

du 24 au 28 août, espaces d'expositions, étage.	<i>En atelier, une semaine d'août, Yohann Gozard</i> (p. 23) Exposition.
du 31 août au 4 septembre, espaces d'expositions, étage.	<i>Fais nous rire, fais nous pleurer, Pierre-Guilhem</i> (p. 24) Exposition.
2 septembre de 18h à 22 h, parvis du Crac.	Tôfie et collectif linge (p. 25) Concerts, Performances.
du 7 au 11 septembre, espaces d'expositions, étage.	<i>Les Calbertettes, Pauline Rigal</i> (p. 26) Exposition.
9 septembre à 19h30 et 21h, salle d'action culturelle.	<i>Alexandra Cuesta, Les Saisons</i> (p. 27) Cinéma et lecture.
22 septembre à 17h30 À l'atelier de Pierre Unal- Brunet, 20 rue Pierre Semard à Sète.	<i>Maldormir PT.2., Pierre Unal-Brunet</i> (p. 28) Ouverture d'atelier et lancement édition.
Hors les murs	
du 15 au 25 septembre espaces d'expositions, étage et salle d'action culturelle.	Sète Palerme (p. 29) Festival international d'art contemporain Exposition avec : Daniel Dezeuze, Gilles-Marie Dupuy, Gandolfo Gabriele David, Ignazio Mortellaro, Suzy Lelièvre, Rossella Poidomani.

Visites Week-end

les samedis et dimanches de 16h à 17h

Visites flash

les lundis, mercredis et jeudis de 16h à 16h15

Visites Week-end :

Découvrez les expositions en compagnie d'un médiateur ou d'une médiatrice et plongez dans l'univers des artistes. Vous pourrez découvrir les œuvres et échanger vos ressentis...

Espaces d'expositions.

Entrée libre.

Visites Flash :

du 11 juillet au 31 août

Les visites flash sont des interventions ponctuelles et spécifiques des médiateurs et médiatrices dans les salles du Crac.

Elles permettent d'aborder différemment les expositions, en proposant un focus, d'un quart d'heure environ, sur une œuvre de l'exposition.

Espaces d'expositions.

Tout public — Entrée libre.



© Crac Occitanie.

Visites ludiques

les vendredis du 15 juillet au 26 août
de 14h à 15h

Le Crac propose aux enfants une visite active et participative à la rencontre des œuvres de l'exposition de Pauline Curnier Jardin, accompagnée de moments de jeux, de dessins, d'histoires...

Les enfants pourront ainsi verbaliser leurs sensations, bricoler, expérimenter, partager et plonger dans l'expérience de l'art le temps d'une visite.

Espaces d'expositions.

7-12 ans.

Sur inscription 04 67 74 94 37.



© Crac Occitanie.

Après-midi Jeux

20 juillet et 10 août

Dans le cadre des 20 ans du LMAC (Laboratoire des Médiations en Art Contemporain), le Crac propose une *Après-midi jeux* pour les enfants de 6 mois à 12 ans.

L'occasion pour ces jeunes visiteurs et visiteuses de découvrir l'art à partir d'un tapis d'éveil pour les tout-petits ou sous forme d'un jeu de piste, d'un parcours ludique ou encore d'un jeu de société pour les plus grand.e.s.

Le LMAC, Laboratoire des Médiations en Art Contemporain Occitanie est un réseau de formation, d'expérimentations, de recherche et d'échanges qui rassemble depuis 2002 les professionnel-le-s de la médiation en art contemporain de la région Occitanie.

Pour les tout-petits :

« **HOP ! Un jardin** », le tapis d'éveil imaginé par l'artiste Julien Martinez et le service des publics du MO.CO. à Montpellier est activé toutes les heures de 14h à 17h pour une durée 30 minutes, (de 6 mois à 3 ans avec un.e adulte).

Salle d'action culturelle.

Sur réservation au 04 67 74 94 37.

Pour les plus grand.e.s :

Jeu de piste à l'aide de cartes détails des œuvres (dès 4 ans).

Parcours ludique à l'aide du cahier découverte (7-12 ans).

« **Tous les chemins mènent à l'œuvre** », Jeu de société créé par le LMAC (à partir de 8 ans).

Espaces d'expositions.



© Julien Martinez.

05.08–25.09.22

CANAL ROYAL

Hugo Bel, Dove Perspicacius,
De l'impertinence et
Per-Anders Kraudy Solli & Zoé Lakhnati,
Aria Rolland, Yohann Gozard, Pierre-Guilhem,
Töfie et Clémentine Poirier - Allister Sinclair -
Étienne Bègue - Maël Gagnieux,
Pauline Rigal, revue Les Saisons,
Pierre Unal-Brunet



Été
culturel
2022



Expositions, événements et ateliers en partenariat avec Mécènes du Sud Montpellier-Sète-Béziers.
Manifestation dans le cadre de l'été culturel 2022.

Paysages scéniques

Hugo Bel

du 5 au 14 août

Les sculptures et les installations *in situ* d'Hugo Bel questionnent notre rapport à l'impermanence. L'artiste utilise des matières poreuses qui, une fois réduites à une fine épaisseur, interagissent avec l'air, la lumière et dialoguent avec l'environnement.

D'expérience en expérience, l'artiste repousse les limites des matériaux utilisés, souvent éphémères (plâtre, sucre). Ceux-ci génèrent des formes précaires, en transformation. Selon les termes de l'artiste, l'espace d'exposition devient alors un « Paysage mental » propre à chacun.

Hugo Bel (né en 1990) vit et travaille à Toulouse. Diplômé du DNSEP aux Beaux-arts de Toulouse en 2016, il expose la même année pour le Printemps de Septembre (Toulouse). Depuis il a exposé dans divers lieux classés ou inscrits au titre des monuments historiques comme l'Abbaye-aux-Dames en 2019 (Caen) ou l'ancienne prison Saint-Michel en 2021 (Toulouse). En 2020 il a présenté son travail au FRAC Occitanie Montpellier dans le cadre de l'évènement Post_Production et vient d'exposer (avril-juin 2022) à la galerie parisienne Lou Carter Gallery.

Espaces d'expositions, étage.
Tout public.



Hugo Bel, *Paysage mental*, 2022, meubles, plâtre naturel, pigment noir, 284×360×250 cm, mars 2021. Photo de l'artiste.

Dis-lui que j'en rêve Dove Perspicacius

du 17 au 21 août

Dove Perspicacius a commencé à peindre des attractions de fêtes foraines à travers le nord de la France puis à sillonner les routes à bord de son Scénic pour se consacrer pleinement au « Projet ex-voto », un service de peinture sur commande. À partir des histoires des gens, elle crée des tableaux de petit format qu'elle leur expédie par la poste. Suite à son passage à St Quentin la Poterie (Gard), elle a initié une recherche sur les argiles naturelles et depuis lors creuse le territoire afin de réaliser des céramiques en terres glanées.

À l'occasion de CANAL ROYAL, Dove Perspicacius ouvre son service d'ex-votos et invite le public à passer commande.

L'artiste propose une interprétation libre d'un souvenir, d'un vœu, d'un sentiment à travers une mise en images qui mêle diverses sources iconographiques païennes et religieuses, mythologiques et historiques. Le souvenir devient légende et l'expérience aventure.

Espaces d'expositions, étage.
Tout public.

Dove Perspicacius (née 1990) vit et travaille à Vialas (Lozère) dans le Parc des Cévennes. Diplômée des Arts Décoratifs de Strasbourg en 2013, Dove Perspicacius a exposé dans diverses institutions pour des expositions collectives (Galerie Tatiss à Lyon, galerie Aïsté à Paris, Musée d'ethnographie de Neuchâtel en Suisse...). Elle a exposé à la galerie La Jetée à Montpellier, à la galerie L'imprimerie à Amiens et prépare une exposition personnelle à Artemis Fontana à Paris.



Dove Perspicacius, *Pièces et recherches avec la terre trouvée au Buisson de Cadouin*, 2022. Photo de l'artiste.

Where the fuck am I ?

Per-Anders Kraudy Solli et Zoé Lakhnati

17 août à 18 h

Les recherches de Per-Anders Kraudy Solli et Zoé Lakhnati se situent à l'intersection du mouvement dansé et de la voix. Les deux artistes abordent le corps comme container de mémoire et archive vivante. Celui-ci apparaît ainsi comme « un espace qui projette et vide les traces des souvenirs qu'il contient ».

Au Crac, les deux artistes présentent *Where the fuck am I ?*

Selon leurs termes, il s'agit : « *d'une pièce pour les fantômes de nos vies. Pour les représentations qui nous traversent dans nos corps sans temporalité.*

Pour la danse comme un chaos d'images, un collage de références sonores.

Pour un corps multiple construit par des symboles qui nous relient, créé par des traces qui nous pèsent, nourri par les mouvements et les sons qui nous font du bien.

Pour le wistiti, le robot, Michael Jackson, Raffaello Sanzio et Pippi Langstrumpf.»

Salle d'action culturelle.

Tout public.

Zoé Lakhnati et Per-Anders Kraudy Solli forment un duo d'artistes chorégraphiques basé à Bruxelles.

Per, norvégien et latino-américain, se forme à la danse contemporaine à « Oslo Spin Off Forstudium I dans ».

Zoé, sètoise d'origine, est diplômée en danse classique du Conservatoire National Supérieur de Musique et de Danse de Lyon (2019). Elle travaille en tant que danseuse interprète auprès de Mette Ingvartsen et Leila Ka.

Les deux artistes sont diplômé.e.s en 2022 de P.A.R.T.S, école de danse contemporaine à Bruxelles créée par la chorégraphe Anne Teresa De Keersmaeker.

Ils créent la pièce *Where the fuck am I ?* qui illustre le début de leur collaboration.

Zoé Lakhnati et Per-Anders Kraudy Solli se retrouvent à Sète dans le cadre De l'impertinence #1 *Patauger, quelques fois-* laboratoire artistique et culturel, du 8 au 20 août 2022.



Photo: Lucas Zambon.

Restitution de la Résidence De l'impertinence #1

Patauger, quelques fois

17 août à 18h45

De l'impertinence est une plateforme à la croisée des arts vivants et visuels. Le laboratoire convie chaque année un collectif d'artistes qui se retrouve à Sète afin d'expérimenter en résidence. Ensemble, iels créent des performances en lien avec des lieux (souvent non dédiés à l'art vivant) dans la ville de Sète.

Le laboratoire offre aux participant.e.s un espace de confrontation de leurs expériences respectives : un temps d'échanges comme un véritable tremplin pour leurs projets en devenir. De l'impertinence invite des artistes qui ont des travaux de créations en cours afin qu'iels puissent continuer à les développer et s'iels le souhaitent montrer des étapes de travail aux publics.

L'exposition de Pauline Curnier Jardin au Crac est le point de départ pour la création d'une nouvelle performance. En prenant appui sur les formes, les thèmes, le parcours de l'exposition, le laboratoire en propose une traduction dansée. Celle-ci se déroule sur le parvis du Crac après la présentation de *Where the Fuck am I?*, de Zoé Lakhnati et Per-Anders Kraudy Solli.

Parvis du Crac Tout public.

Après une édition #0 en 2021, l'édition #1 aura lieu en deux temps : du 8 au 16 août pour une résidence dans les ateliers de la ville de Sète (Chai Saint Raphaël), et du 17 au 20 août pour une série de restitutions dans divers lieux de la ville.



Photo : Jules Pandolfi.

Saynètes

Aria Rolland

du 22 août au 4 septembre

Aria Rolland met en scène et en dialogue, avec le lieu qui l'accueille, ce qu'elle appelle « des petites péripéties ou actions discrètes ».

Des extraits de scènes et objets de notre vie de tous les jours sont déplacés, rejoués, assemblés, ... des événements à saisir au vol!

« Je pense mes installations comme des tableaux, cherchant à faire image, parfois à la limite de la visibilité.

En l'absence de lieu où (s') installer, j'utilise le dessin pour archiver mes idées. Ces dessins-scénarios existent aussi de manière autonome parallèlement au travail de performance. »

Pour Canal Royal, Aria Rolland propose une série de courtes performances spécialement pensées pour l'occasion. Du 22 août au 4 septembre, plusieurs performeuses se succéderont sur le parvis du Crac pour réaliser des actions anodines, avec légèreté et gravité tout à la fois.

Parvis du Crac.
Tout public.

Aria Rolland (née en 1996) vit et travaille à Toulouse. Elle est diplômée avec les félicitations du jury de l'Institut Supérieur des Arts de Toulouse (DNSEP) et de l'Ecole Européenne Supérieure de l'Image d'Angoulême (DNA). Sa pratique oscille entre le dessin, l'installation, la performance et la vidéo. Elle est actuellement en résidence «Sortie d'école» aux Ateliers Tropisme de Montpellier, en partenariat avec le MO.CO Esba, l'ISDAT, la Halle Tropisme et le soutien de la DRAC Occitanie.



Aria Rolland, *Timide*, 2020. Photo : Mathilde Cartoux.

En atelier, une semaine d'août

Yohann Gozard

du 24 au 28 août

Yohann Gozard travaille presque exclusivement en poses longues dans des conditions lumineuses ténues, puis par étapes de mise à distance, de mise en attente et de postproduction.

Son travail questionne l'invisible, l'empreinte de l'homme dans la construction du paysage, l'artificialisation, l'appétence pour une esthétique du factice, la construction du monde à partir d'images préfabriquées, l'imaginaire cinématographique et publicitaire, le prétendu réel, la croyance dans l'image. Pour Canal royal il projette d'installer son atelier ainsi qu'une partie de son stock d'images dans l'espace d'exposition du Crac, avec l'ambition d'alterner expériences d'accrochages,

postproduction et échanges avec les visiteurs, avec les oeuvres originales à portée de main.

Espaces d'expositions, étage.

Tout public.

Yohann Gozard (né en 1977) vit et travaille à Sète. Il enseigne au MO.CO. Esba à Montpellier. Après un cursus en Arts Appliqués à Nevers puis Toulouse et une pratique du dessin et de la sculpture, il explore parallèlement les arts graphiques et la photographie, qui devient finalement le support exclusif de son travail de création. Depuis 2006 son travail est régulièrement exposé en France et à l'étranger (Arles, Bordeaux, Bruxelles, Cuenca, Düsseldorf, Lectoure, Marseille, Montpellier, Moscou, Orléans, Paris, Saragosse, Tarbes, Toulouse, etc.) et est visible dans diverses collections publiques et privées. Après 22 années de vie à Toulouse et de projets avec les centres d'arts du territoire (Château d'Eau, Maison Salvan, MAGCP, La cuisine, etc.), il rejoint fin 2018 l'équipe du MO.CO. Esba à Montpellier et s'installe à Sète.



Yohann Gozard, 22.09.2016, 23h48 - 00h10, © de l'artiste / tous droits réservés.

Fais nous rire, fais nous pleurer Pierre-Guilhem

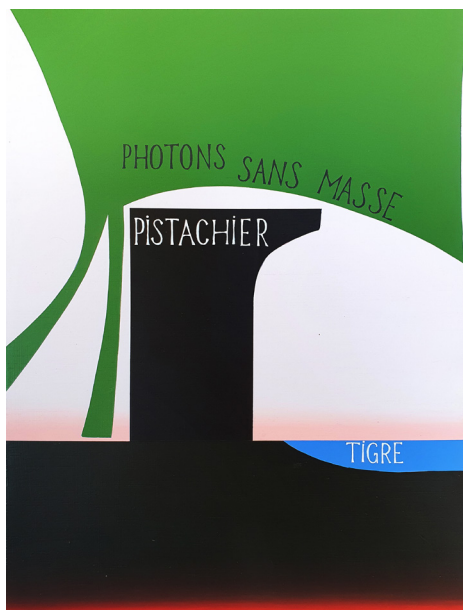
du 31 août au 4 septembre

Pierre-Guilhem explore à travers le volume et le dessin un vocabulaire de formes élémentaires : chevaux, toboggans, livres, dinosaures, etc. Ces motifs, sans liens évidents, constituent toutefois un univers où se rencontrent le merveilleux et l'inerte. La notion d'empêchement, fondamentale dans sa démarche, se soustrait à la légèreté du traitement. Ces deux dernières années, Pierre-Guilhem les a consacrées essentiellement à la peinture.

Dans le cadre de CANAL ROYAL, il présente ses dernières peintures ainsi que des volumes.

Espaces d'expositions, étage.
Tout public.

Pierre-Guilhem (né en 1982) vit et travaille à Montpellier.
Diplômé de l'École des beaux-arts de Nîmes (ESBAN).
Son travail a été présenté lors d'expositions collectives : Artorama (Marseille), 2019 ; Chez Kit (Pantin), 2019 ; Glass box (Paris), 2018 ; Le 6b (Saint-Denis), 2018 ; Galerie 22,48 m2, 2017 (Paris).
Ses œuvres ont également été montrées lors d'expositions personnelles, à la galerie From Point to Point (Nîmes) et à la galerie La jetée (Montpellier).
En parallèle, il a œuvré comme scénographe pour le théâtre et l'opéra, au côté notamment du metteur en scène Guillaume Vincent.



Pierre-Guilhem, *Sujet classique n°12*. Acrylique sur panneau de bois. 30 x 39 cm.

Concerts / Performances

Töfie & collectif linge

2 septembre de 18h à 22h

Musicienne et plasticienne autodidacte, Töfie (alias Sophie Thomas, née en 1987) vit et travaille entre Montpellier et La Vallée de la Salendrinque.

Elle évolue depuis près de 10 ans au sein du collectif label Linge Records. Son travail s'est concentré récemment autour de sa pratique musicale. Töfie construit des ponts vers la vidéo, les installations constituées d'éléments aléatoires comme l'eau ou l'air et créé des dialogues interdisciplinaires qui résonnent avec sa musique.

Pour CANAL ROYAL, Töfie invite quatre artistes : **Clémentine Poirier, Allister Sinclair, Étienne Bègue, Maël Gagnieux**, qui utilisent des stratégies artistiques similaires dans leurs pratiques, mêlant musique, vidéo et performance.

Ensemble, ils proposent un événement hybride mêlant performance musicale et installation vidéo interactive situationnelle, inspirée par l'environnement du Crac, se déclinant autour d'un cube ouvert lumineux disposé sur le parvis.

Parvis du Crac.
Tout public.

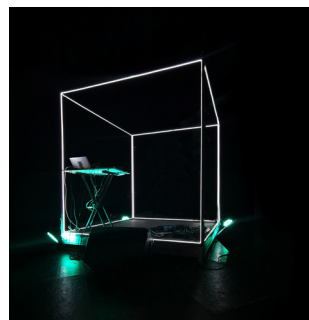
Bobby Brim (alias Clémentine Poirier, née en 1994) vit et travaille en France. Cet artiste transdisciplinaire compose son âme au gré des entités cyborgs qu'il croise sur sa route. Pixels, décibels, ondes, corps et collectifs sont les matières concrètes lui permettant de sonder les espaces agissants et transgressifs dans un monde post-conspirationniste.

Allister Sinclair (né en 1989) vit entre Marseille et Montpellier. Musicien électronique inclassable, il attache une importance à ré-inventer la roue en programmant ses propres instruments, explorant des styles musicaux par la technique. Il a étudié à l'ENSAPC. Il travaille avec des compagnies de théâtre à Montpellier et Marseille.

Vorace (alias Étienne Bègue, né en 1993) vit entre Montpellier et Paris. Artiste musicien, producteur et beatmaker talentueux oscillant entre les genres et hybridant ses influences hip hop, électroniques dans des productions syncopées qui dévient les codes et les sons, Vorace évolue dans plusieurs projets musicaux et draine un vent de fraîcheur sur toutes ses créations.

Maël Gagnieux (né en 1989) vit entre Nîmes et Montpellier. Artiste plasticien, performeur, vidéaste, diplômé de l'ESBAN (2015), il oriente d'abord sa pratique vers la production d'installations, de sculptures mouvantes, bruyantes et interactives, avant de décider de devenir lui-même acteur et sujet de sa création. Il a créé avec son père l'artiste Jean-Claude Gagnieux « Les Butors Étoilés ». Il est directeur artistique de « Fludax » (Cabaret Transitoire d'Actions à Libération Prolongée).

LE CUBE, 2021.
Photo :
Sophie Thomas.



Les Calbertettes

Pauline Rigal

du 7 au 11 septembre

Pauline Rigal est cinéaste et réalise des films qui explorent à la fois les propriétés physiques des mouvements du film et des visions liées aux minéralités de la terre et de la nature comme lieu de naissance de l'image. Entre un certain lyrisme documentaire mêlant paysages et temps à travers le médium du film argentique, et des récits minimalistes aux allures de contes, les films de Pauline Rigal sculptent des empreintes lumineuses, explorent les compositions de l'espace et les structures de temps, révélant l'équilibre toujours délicat entre le quotidien, son rite, les intensités sensibles des gestes et des formes les plus ordinaires. Introduisant des fragments de chorégraphies, des gestuelles répétitives, elle tisse des portraits en mouvement d'individus et de lieux, en s'arrêtant sur les entêtements énigmatiques du labeur ou des jeux d'enfants, que les films mettent à l'épreuve par la répétition.

L'installation vidéo de son film en cours *The Mills of Time*, présente le lieu et le travail de Philip Cockle. Habitant du village de Saint-Germain de Calberte dans les Cévennes, il restaure seul depuis trois décennies deux anciens moulins et ses systèmes d'irrigations. Chaque année son travail est détruit par les intempéries et le passage des sangliers. Philip Cockle reprend inlassablement le travail au fil des saisons. .

Espaces d'expositions, étage. Tout public.

Pauline Rigal (née en 1991) vit et travaille entre Paris et les Cévennes.

Elle est cinéaste

En 2018, elle fonde avec Baptiste Jopeck la revue de cinéma Les Saisons, dédiée aux pratiques d'écritures du film.



Photogramme de *The Mills of Time*, Pauline Rigal.

Alexandra Cuesta

Les Saisons

9 septembre à 19h30 et 21h

Dans le cadre son exposition *Les Calbertettes* (7-11 sept), Pauline Rigal, et le coéditeur de la revue *Les Saisons*, Baptiste Jopeak, présentent une rétrospective intégrale des films de la cinéaste Alexandra Cuesta.

Séance n°1 – 19h30 : Projection

Recordando El Ayer (9:00 min, 2007)
Portrait de Jackson Heights, quartier du Queens, à New York.

Beirut 2.14.05 (8:00 min, 2008)

Journal réalisé à Beyrouth lors de l'explosion à la voiture piégée.

Piensa En Mí (15:06 min, 2009)
Symphonie urbaine de la ville de LA.

Despedida (Farewell) (10:03 min, 2013)
Rencontre avec le poète Mapkaulu Roger Nduku.



Photogramme de *Piensa en mí*, 2009. Alexandra Cuesta.

Séance n°2 – 21h

Lecture par Laure-Lucile Simon de:
Notes, empreintes (sur l'amour). Notes et journaux 2016-2018 de Alexandra Cuesta traduit par Marcelline Delbecq et publié dans le numéro 3 de la revue *Les Saisons*. (13:00 min).

Projection des journaux filmés :
Notes, Imprints (On Love) : Part I (19:00 min, 2020)

Notes, Imprints (On Love) : Part II, Carmela (6:00 min, 2020)

Projection du film :
Territorio (66:00 min, 2016). Carnet de voyages filmé en Équateur.

Salle d'action culturelle.
Tout public.

Alexandra Cuesta (née en 1980) vit entre Los Angeles et Quito.

Cinéaste et photographe, ses films et vidéos poétiques combinent les traditions cinématographiques expérimentales avec les pratiques documentaires et commentent souvent les diasporas sociales et les déplacements.

Son travail a été projeté au New York Film Festival, Fronteira Festival, Guggenheim Museum, MOCA Museum of Contemporary Art, Viennale, Palacio Nacional de Bellas Artes, Oberhausen, FiD Marseille, Anthology Film Archives, entre autres. Elle est titulaire d'une maîtrise en cinéma et vidéo de CalArts.

Maldormir PT.2.

Pierre Unal-Brunet

22 septembre à 17h30

Pierre Unal-Brunet est un artiste qui pratique la sculpture et la peinture de manière à la fois expérimentale et engagée. Car s'il met vraiment la main à la pâte, c'est à la manière d'un artisan ou d'un pêcheur, qui fabrique lui-même ses gestes et ses matériaux, et ceci pour réinventer un futur dans sa biodiversité et sa reconstruction écologique, au-delà des fictions qu'il échafaude.

Lui-même se définit également comme un « chirurgien grotesque » qui se livre à des « marottes faites de greffes ».

Ainsi, les êtres hybrides qu'il crée, les formes de vie extravagantes qu'il imagine, ne seraient pas sans une réflexion sur la biologie spéculative en même temps qu'une manipulation jouissive des débris variés débusqués dans des territoires en errance.

Pierre Unal-Brunet bricole des matériaux improbables, il « braconne » dans des lieux délaissés et travaille la contamination et la transplantation, pour produire des œuvres qui évoquent autant un mode de résistance survivaliste que l'imagination débridée d'un auteur fantastique. Pour Canal Royal, l'artiste présentera en exclusivité et dans son atelier, son nouveau Catalogue « Maldormir ».

**À l'atelier de Pierre Unal-Brunet,
20 rue Pierre Semard à Sète.
Tout public.**

Pierre Unal-Brunet (né en 1993) vit et travaille à Sète. Après avoir été diplômé de l'École des beaux-arts de Saint-Étienne en 2019, il bénéficie d'une résidence à Moly-Sabata dans le cadre de son exposition personnelle « Innsmouth » en partenariat avec l'IAC Villeurbanne. Il participe ensuite à la 65ème édition du salon de Montrouge ainsi qu'à de nombreuses expositions collectives, comme la biennale « Sol! » Au MOCO La Panacée. En 2021, l'artiste obtient le prix coup de cœur de Mécènes du Sud ainsi qu'une bourse de production pour son projet « Maldormir ».



Pierre Unal-Brunet, *Maldormir Pt.1.*, 2022.
Photo : Élise Ortiou-Campion.

15.09—25.09.22

Sète—Palerme

Daniel Dezeuze, Gilles-Marie Dupuy,
Gandolfo Gabriele David, Ignazio Mortellaro,
Suzy Lelièvre, Rossella Poidomani



Gilles-Marie Dupuy, *Sans titre*, 2022.

SÈTE-PALERME

Festival international d'art contemporain

15 au 25 septembre

Le festival Sète Palerme accueille en septembre et octobre une trentaine d'artistes sétois, montpelliérains et palermitains dans divers lieux des trois villes.

Partenaire de la manifestation, le Crac présente une des expositions du parcours avec les artistes **Daniel Dezeuze, Gilles-Marie Dupuy, Suzy Lelièvre, Gandolfo Gabriele David, Ignazio Mortellaro et Rossella Poidomani.**

Cette rencontre interculturelle en partenariat avec BAM (Biennale Arcipelago Mediterraneo) réunit des artistes reconnus sur la scène internationale mais aussi des jeunes diplômés, des femmes et des hommes de tous horizons géographiques, politiques et sociaux. Sète, peuplée depuis des générations par une grande communauté italienne et Palerme, ville latine par excellence, devaient se confronter. La ville de Palerme s'est imposée naturellement par sa scène artistique émergente, son dédale de ruelles semblables à certains quartiers sétois et son énergie volcanique. Deux villes, deux cités d'artistes dont la

résonance commune s'articule autour de thèmes tels que la vibrance de la sérialité, la fragilité, l'ancrage. Un terrain de recherche partagé qui interroge la notion du rite, de la nature et de la science. Et dans l'horizon, en toile de fond, la Méditerranée, *toujours recommencée*, dont les rives sont, depuis la nuit des temps, peuplées d'artistes et d'aventuriers...

Salle d'exposition à l'étage et salle d'action culturelle.
Tous publics.

Commissariat d'exposition : Federica Fruttero
Consultante en art et experte en estampes modernes et contemporaines Federica Fruttero a étudié à l'université de Turin et à l'École du Louvre. Ancienne responsable des expositions des musées Maillol et Jacquemart-André, elle est tombée sous le charme de Palerme.
« Le festival Sète-Palermo sera une occasion d'échange pour une trentaine d'artistes français et siciliens. Leurs travaux pleins de poésie se répondent et ont des résonances communes, liées à la nature, à la matière, à cette étendue d'eau à la beauté sublime et pourtant meurtrière, à l'accueil d'autrui. Preuve que cette mer du milieu ne nous sépare pas mais, au contraire, continue à tisser des liens très puissants malgré la distance. »
Federica Fruttero

Scénographie : Studio Mr & Mr (Alexis Lautier et Pierre Talagrand).



Suzy Lelièvre, *Sinuosités*, 2019.

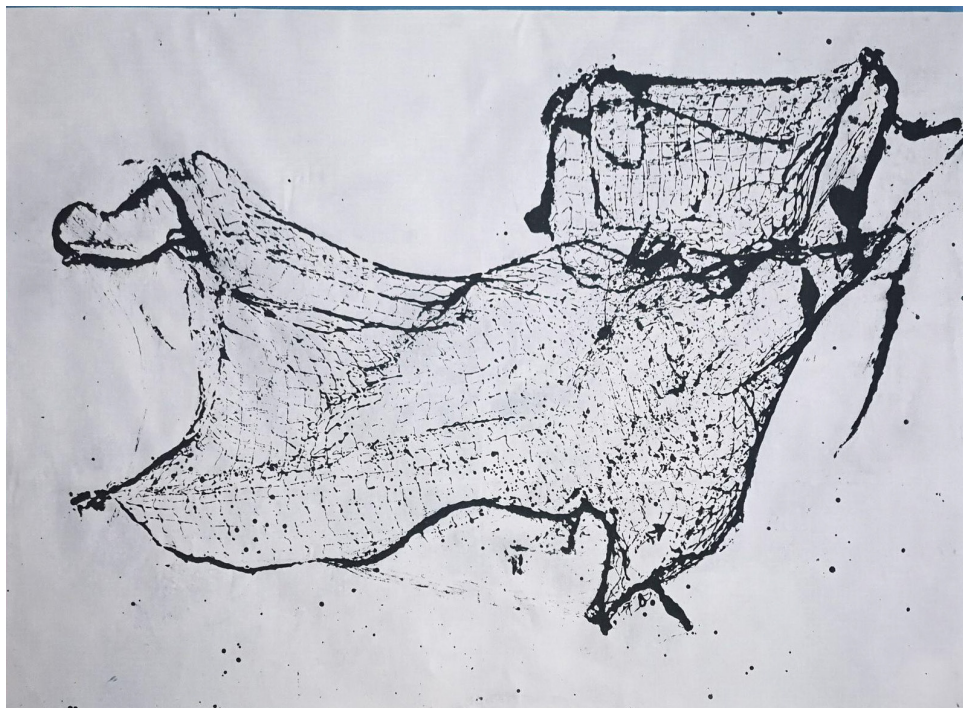
Daniel Dezeuze (né en 1942) vit et travaille à Sète. Artiste plasticien, il interroge la place de l'art dans la société. En 1967, son œuvre intitulée *Châssis avec feuille de plastique tendue* pose les jalons de ses recherches formelles et intellectuelles autour du support traditionnel de la peinture.

Il est un des membres fondateurs dans les années 70 du mouvement Support/Surface. Son travail s'articule autour de la remise en question de la peinture, de la cimaise et de l'espace. Imprégné de pratiques artisanales et d'anthropologie, son itinéraire singulier passe par l'expérimentation de matériaux considérés comme pauvres (bois, grillage, filet, tissu et d'objets détournés). Simplicité et profondeur, douceur et émotion, violence des courbes et pureté des couleurs, il démystifie la peinture et travaille à sa mise à nu.

Gilles-Marie Dupuy (né en 1948) vit et travaille à Tréguier (Côtes d'Armor) et à Sète. Ancien architecte et ostréiculteur, Gilles-Marie Dupuy

travaille les répétitions de boucles, d'ovales dessinés à l'infini dans des variations de couleurs éclatantes. Son graphisme est comme un langage, un code, une écriture abstraite, qui créent une nouvelle forme d'expression. Tous les supports, toutes les couleurs, tous les matériaux l'attirent, l'audace et la passion le font avancer.

Suzy Lelièvre (née en 1981) vit et travaille à Sète. Elle axe ses recherches sur des renversements de logiques et de formes. Souvent inspirée par les mathématiques, elle expérimente la sérialité, une manière de percevoir le monde en figeant les différentes phases d'une évolution. Qu'elles soient vrillées, courbées ou dégradées, les œuvres de Suzy Lelièvre ont en commun une tactique de déformation. Elle construit une œuvre précise et déterminée, générée par une logique qui emprunte son inspiration à la géométrie et à la topologie autant qu'à son environnement



Gandolfo Gabriele David, *Reti di Terra*, 2017.

Gandolfo Gabriele David (né en 1968) vit et travaille à Palerme et San Sébastian.

Artiste et designer, le Sicilien Gandolfo Gabriele David étudie et développe des questions écologiques et sociales à travers des formules participatives. Ses recherches approfondissent l'étude du patrimoine des territoires par la collecte des histoires et des langages et l'élaboration de retours esthétiques grâce à l'implication des communautés locales. Son travail sur les archétypes et les traditions dépasse les frontières géographiques et linguistiques. Il est l'un des fondateurs de Dimora Oz, groupe d'artistes et de conservateurs basé à Palerme.

Ignazio Mortellaro (né 1978) vit et travaille à Palerme. Après une formation d'architecte et d'ingénieur et des résidences à l'étranger, il concentre sa recherche dans les arts visuels, en combinant ainsi ses intérêts pour de nombreuses disciplines telles la science, la philosophie, la géographie et la littérature. Sa quête est centrée sur

l'étude des phénomènes et des rythmes de la nature et sur les logiques de connaissance et de définition de l'espace. Sa production est hétérogène, car elle emploie différents médiums tels la sculpture, la photographie, la vidéo et les installations.

Rossella Poidomani (né en 1997) vit et travaille à Modica.

Elle a fréquenté l'école d'art de Modica, où elle a commencé son parcours dans le monde des arts visuels. Ses recherches plastiques portent sur les aspects primordiaux de la vie quotidienne, la nécessité primordiale de l'existence dans le monde, qu'implique la relation homme, vie, mort. Rossella Poidomani établit une relation entre les corps (très souvent réduits à des ombres) et le temps, souvent incalculable et éphémère.

Contacts

Service des publics

Responsable :
Vanessa Rossignol
vanessa.rossignol@
laregion.fr

Presse

Sylvie Caumet
sylvie.caumet@laregion.fr

Légendes couverture :

Pauline Curnier Jardin

Vue de l'exposition *Fat to Ashes*,
Hamburger Bahnhof - Museum für
Gegenwart - Berlin, 2021. © Pauline
Curnier Jardin, Ellen de Bruijne
Projects, Hamburger Bahnhof

Diana Policarpo,

Captures de la vidéo *Infectedear*,
2020 © diana Policarpo

CANAL ROYAL,

Vue du canal à Sète
© Crac Occitanie

Informations pratiques

Crac Occitanie
26 quai Aspirant Herber
F-34 200 Sète
tél. +33 (0)4 67 74 94 37
crac@laregion.fr

facebook: @crac.occitanie
instagram: @crac.occitanie
twitter: @cracoccitanie

Ouvert tous les jours de
12h30 à 19h et le week-
end de 14h à 19h.
Fermé le mardi.

Entrée libre et gratuite.

Partenaires

Réseaux professionnels



réseau
d'art contemporain
en Occitanie



Partenaires de l'exposition de Diana Policarpo

Anozero'21-22
Biennial de Coimbra
MEIA-NOOITE

FONDATION
CALOUSTE GULBENKIAN
DÉLÉGATION EN FRANCE

Partenaires de CANAL ROYAL



Été
culturel
2022



Partenaires presse

Toute
La Culture.

ok! magazine
ACTUALITÉ CULTURELLE AUDE-HERAULT



Situé à Sète, au bord du CANAL ROYAL et en cœur de ville, le Centre régional d'art contemporain fait face au port et à la Méditerranée. Les volumes exceptionnels de son architecture renvoient à la nature industrielle du bâtiment, à l'origine entrepôt frigorifique pour la conservation du poisson. En 1997, l'architecte Lorenzo Piqueras réhabilite le bâtiment d'origine pour lui donner sa configuration actuelle, et en faire un lieu d'exposition exceptionnel de 1200 m², répartis sur deux étages. Lieu dédié à la création artistique, le Crac propose une programmation d'expositions temporaires, édite des catalogues d'exposition, des livres d'artistes et développe un programme culturel et pédagogique dynamique qui s'adresse à tous les publics à travers des visites guidées, des ateliers, des conférences, des concerts, des performances...

Le Crac favorise les partenariats locaux, nationaux et internationaux dans une logique qui allie proximité avec ses publics et ouverture sur le monde. À la fois lieu de production, de recherche, d'expérimentation et d'exposition, le Crac a présenté, depuis plus de vingt ans, plus de six cents artistes de la scène artistique nationale et internationale.



Vue de la façade du Centre régional d'art contemporain, projection présentée dans le cadre de l'exposition La première image, 2009. Photographie: Marc Domage © Crac Occitanie.

centre régional d'art contemporain crac.laregion.fr Occitanie/Pyrénées-Méditerranée

26 quai Aspirant Herber
F-34200 Sète

Le Centre Régional d'Art Contemporain est géré par la Région Occitanie/Pyrénées-Méditerranée. Conventionné avec l'État, il bénéficie du soutien du Ministère de la Culture avec le concours de la Préfecture de la région Occitanie – Direction Régionale des Affaires Culturelles.

